



Pimax VR

Users' Manual

使用说明手册

사용설명서

Users' Manual

使用说明手册

사용설명서

# Users' Manual

Pimax VR

## Precautions before use

- If the lens is directly exposed to ultraviolet rays or sunlight, it may cause permanent screen damage. Please avoid this situation. Such screen damage is not covered by the warranty.
- Before using this product, please confirm the surrounding environment to avoid collision.
- Please use the lens cleaning cloth included in the package to clean the optical lens, otherwise it may scratch the lens and compromise the visual effect.
- Prolonged use may cause slight dizziness or eye fatigue. It is recommended to rest to relieve discomfort.
- This product has no myopia adjustment function, so users with myopia should wear glasses.
- It is not recommended for children 12 years old and below to use this product. Please keep the headset out of children's reach. Teenagers over 12 years old must use it under adult supervision to avoid accidents.

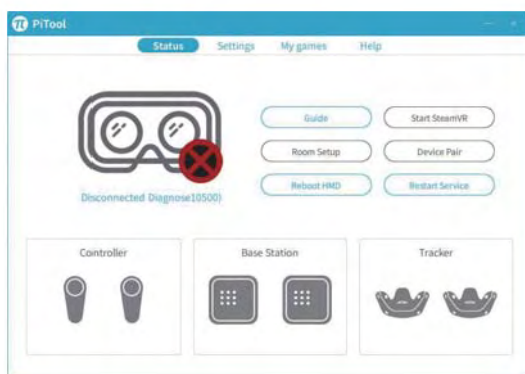
## 1.Product overview

|                            |  |
|----------------------------|--|
| <b>Product name:</b>       | Pimax VR   |
| <b>Mode:</b>               | 8KX / 8K Plus/5K Super/5K XR/Artisan                                   |
| <b>Dimension:</b>          | 280*108*136 mm   |
| <b>Lens:</b>               | Fresnel lens   |
| <b>IPD:</b>                | 60–70mm  |
| <b>Display resolution:</b> | Artisan: 1700*1440*2<br>5Kseries: 2560*1440*2<br>8Kseries: 3840*2160*2 |
| <b>Buttons:</b>            | power button, volume button  |
| <b>Audio interface:</b>    | 3.5mm headphone jack   |
| <b>Sensing system:</b>     | gyroscope, magnetometer,<br>acceleration sensor,<br>SteamVR sensor     |
| <b>Physical interface:</b> | DP1.4,USB 2.0/3.0  |

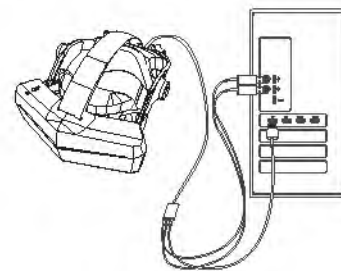
## 2. Software installation and use instructions

### 2.1 Please install Pitool

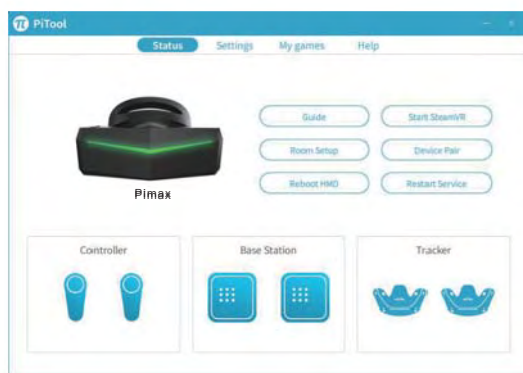
Enter Pimax website to download Pitool software.



### 2.2 Cable connection

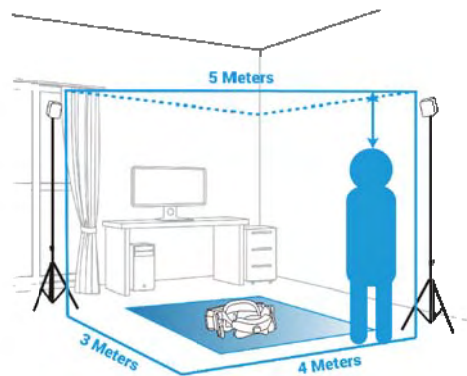


### 2.3 Check the connection



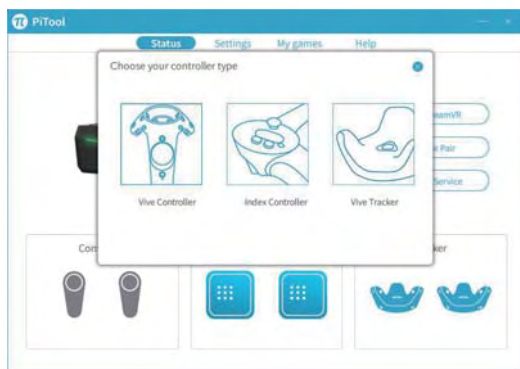
The PiTool main interface shows the connection, indicating that the device has been connected normally, otherwise, please check whether the device is properly connected.

### 3. Base station placement



If you use base station tracking, please select Lighthouse tracking mode in PiTool-Settings-Headset. Place the base station diagonally at the edge of your gaming area. It is highly recommended that the base station be about 2 meters and ensure that the base station faces your entire gaming area.


## 4. Pair the controllers



On the pitool main interface, click device pairing, select the device you want to pair, and complete the pairing according to the pitool tutorial.

## 5. Headset off

### 5.1 Turn off

When Pimax headset is normally connected to the computer, press “” and hold the power switch on the top of the device to turn off the device's screen and enter the standby state.

### 5.2 Shutdown

If you do not use the device for a long time, please unplug the USB and shut down the system.

## 6. Firmware upgrade

When the PC is connected to the Internet normally, please open the PiTool software, the system will automatically detect the software and firmware version status, and prompt to upgrade if there is a new version.

Note: Please do not unplug the USB cable or turn off the computer during the upgrade.

## Security Information

It is recommended that you read the following warnings and information before using this product and follow all product safety and operation guidelines. Failure to follow these guidelines may cause physical injury (including electric shock, fire, etc.), property damage, or even death. If you allow others to use this product, you are responsible for ensuring that each user knows and follows all product safety and operating instructions.

## Health and safety warning

- It is recommended that you use it in a safe environment. This product creates an immersive virtual reality scene for you, and you cannot see the surroundings when using it. Please move within the safe area and always pay attention to your surroundings. Do not approach stairs, windows, heat sources or other dangerous areas.
- It is recommended that you confirm that your body is in good condition before use. If you are pregnant, elderly or suffering from serious physical, mental, visual or heart disease, etc., it is recommended that you consult a doctor before use.
- A small number of people may have symptoms such as epilepsy, fainting, and severe dizziness due to flashing lights and images, even if they may not have such a history. If you have a history similar to the above, it is recommended that you consult a doctor before use.
- Some people experience severe dizziness, vomiting, heart palpitations and even fainting symptoms when using VR headset. Such people also experience such feelings when playing ordinary video games and watching 3D movies. If anyone has a similar situation, it is recommended that you consult a doctor before using the VR headset.

- It is not recommended for children 12 years and below to use this product. It is recommended that you keep headset and other equipment out of reach of children, and teenagers over 12 years old must use the headset under parent's guidance.
- If your vision gap between your eyes is large, or short sight, or you have astigmatism, hyperopia, etc., it is recommended that you wear glasses to correct your vision when using a VR helmet.
- Some people have allergies, and their skin is allergic to plastics, cortical, fiber and other materials, and there will be redness, swelling, inflammation and other symptoms in long-term contact. Anyone with similar situations, please stop using the VR headset and consult a doctor.
- It is recommended that you wear the VR headset for no more than 30 minutes each time. If you feel uncomfortable, it is recommended to increase the frequency and time of rest according to your personal habits, and the time of each rest should not be less than 10 minutes. When there are visual abnormalities (heavy film distortion, eye discomfort or pain, etc.), excessive sweating, nausea, dizziness, palpitations, disorientation, loss of balance and other symptoms, it is recommended that you stop using it immediately. This product provides an immersive virtual content experience, and certain types of content may cause your discomfort. When the following symptoms occur, stop using it immediately and seek medical attention.
- Seizures, unconsciousness, convulsions, involuntary movements, dizziness, disorientation, nausea, dizziness, drowsiness or fatigue; eye pain or discomfort, eye fatigue, eye twitching; skin itching, eczema, swelling, irritation or other discomfort; Excessive sweating, impaired balance, impaired hand-eye coordination, or other similar symptoms of motion sickness.
- Only after you have fully recovered from the above symptoms can you drive a motor vehicle, operate machinery, or participate in activities that may have potentially serious consequences.



## Operating environment

- Do not use the device in dusty, damp, dirty, or close to magnetic fields, so as not to cause internal circuit failure of the device.
- Do not use this equipment during thunderstorms.  
Thunderstorms may cause equipment failure or electric shock.
- It is recommended that you use the device within the temperature range of 0°C~35°C, and store the device within the temperature range of -20°C~+45°C. When the ambient temperature is too high or too low, it may cause equipment failure.
- Do not place the device in direct sunlight or ultraviolet rays to prevent permanent damage to the device screen.
- Do not place the device near heat sources or exposed fire sources, such as electric heaters, microwave ovens, ovens, water heaters, stoves, candles or other places that may generate high temperatures.
- After the device has been running for a while, the temperature of the device will rise. If the temperature of the device is too high, do not touch it for a long time, otherwise it may cause low-temperature burns, causing skin redness or pigmentation.
- Do not squeeze the device during use to avoid damage to the device and lenses due to squeezing, which may damage your face.
- When using a helmet, please keep your face clean and dry. Sweating or other conditions can make the contact surface dirty and cause adverse effects on the skin.
- Do not use strong chemicals, cleaning agents or strong detergents to clean the equipment, otherwise it will cause changes in the material and affect eye health. Please use a clean, dry soft cloth to wipe the device.

- Do not allow children or pets to swallow the device, as this may cause damage to the device and cause the device to malfunction.
- Do not allow children or pets to swallow the device, as this may cause damage to the device and cause the device to malfunction.

### **Child health**

- This device may contain some small parts. It is recommended that you place the device out of reach of children. Children may inadvertently damage the device, or swallow small parts, causing suffocation and other hazards.

### **Accessories requirements**

- Only use accessories approved by the device manufacturer and compatible with this type of device. If you use other types of accessories, it may violate the warranty terms of the device and the relevant regulations of the country where the device is located, and may cause a safety accident. To obtain approved accessories, please contact Pimax Customer Service Center.

### **Environmental protection**

- Do not dispose of this equipment as ordinary household garbage.
- Please comply with the local laws governing the disposal of this equipment.

## Hearing protection

- To prevent possible hearing damage, do not use high volume for a long time.
- When you use headphones to listen to music, play games or watch movies, it is recommended that you use the minimum volume required to avoid hearing damage. Prolonged exposure to high volume levels may cause permanent hearing loss.

## Flammable and explosive area

- Do not use this equipment in any flammable and explosive areas such as gas stations or near flammable materials, chemical agents, and follow all graphics or text instructions.
- Do not store or transport the device and flammable liquids, gases, or explosive materials in the same box.

## FCC Warning Statement

Changes or modifications not expressly approved by the party responsible for compliance could void the user's authority to operate the equipment. This equipment has been tested and found to comply with the limits for a Class B digital device, pursuant to Part 15 of the FCC Rules. These limits are designed to provide reasonable protection against harmful interference in a residential installation. This equipment generates uses and can radiate radio frequency energy and, if not installed and used in accordance with the instructions, may cause harmful interference to radio communications. However, there is no guarantee that interference will not occur in a particular installation. If this equipment does cause harmful interference to radio or television reception, which can be determined by turning the equipment off and on, the user is encouraged to try to correct the interference by one or more of the following measures:

- Reorient or relocate the receiving antenna.??
- Increase the separation between the equipment and receiver
- Connect the equipment into an outlet on a circuit different from that to which the receiver is connected.
- Consult the dealer or an experienced radio/TV technician for help.

This device complies with part 15 of the FCC Rules. Operation is subject to the following two conditions: (1) This device may not cause harmful interference, and (2) this device must accept any interference received, including interference that may cause undesired operation.

The device has been evaluated to meet general RF exposure requirement.

## After-sales terms

- Headsets are guaranteed for 12 months from the date of delivery, 6 months warranty for consumables such as handles, base stations, headset cables, and data cables.
- During the warranty period, free repair and replacement services can be obtained due to the quality of the product itself,
- For details of after-sales policy, please refer to the following link: [support.pimax.com](http://support.pimax.com)
- Warranty terms are only valid for individual users

Official website: <http://www.pimax.com>

Technical support email: [support@pimaxvr.com](mailto:support@pimaxvr.com)

## warranty card

| Customer information |  |               |
|----------------------|--|---------------|
| Name                 |  | phone         |
| <b>Email</b>         |  | Postcode      |
| address              |  | Purchase date |
| Product information  |  |               |
| Device model         |  | <b>PN</b>     |

# 使用说明手册

小派VR虚拟现实设备

## 使用前注意事项

- 头盔镜片被紫外线或阳光直接照射，可能会导致永久性的屏幕损伤，请避免该情况的发生，此种屏幕损坏不在保修范围内。
- 使用本产品前，请先确认身边的环境，以免发生碰撞。
- 请使用包装内附赠的擦镜布清洁光学镜片，否则可能划伤镜片，影响视觉效果。
- 长时间使用可能引发轻微的眩晕或者眼疲劳，建议适当休息以缓解不适。
- 本产品无近视调节功能，近视用户请佩戴眼镜使用。
- 不建议12岁及以下儿童使用本产品，请将头盔置于儿童够不到的位置，12岁以上青少年须在成人监护下使用，以免发生意外。

## 1. 产品概览

|         |  |
|---------|--|
| 产品名称:   | Pimax VR   |
| 型号:     | 8KX / 8K Plus/5K Super/5KXR/Artisan                            |
| 外观尺寸:   | 280*108*136 mm   |
| 镜片:     | 菲涅尔镜片  |
| 瞳距支持:   | 60-70mm  |
| 显示屏分辨率: | Artisan: 1700*1440*2<br>5K系列: 2560*1440*2<br>8K系列: 3840*2160*2 |
| 按键:     | 电源键, 音量键   |
| 音频接口:   | 3.5mm耳机接口  |
| 传感系统:   | 陀螺仪, 磁力计, 加速度传感器,<br>SteamVR传感器                                |
| 物理接口:   | DP1.4,USB 2.0/3.0  |

## 2 建议配置

|      |  |
|------|--|
| 系统:  | Windows 7 SP1/Windows 10 64bit或以上  |
| CPU: | Intel Core i5同等或以上   |
| 显卡:  | 5K系列: NVIDIA RTX2060同等性能或以上<br>8K系列: NVIDIA RTX2080同等性能或以上<br>Artisan: NVIDIA GTX1060同等性能或以上 |
| 内存:  | 8GB或更大   |
| 端口:  | DP1.4, USB2.0/3.0  |

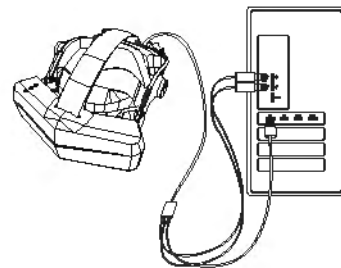
### 3. 软件安装与使用说明

#### 3.1 安装Pitool软件

进入小派官网下载Pitool软件



#### 3.2 线缆连接

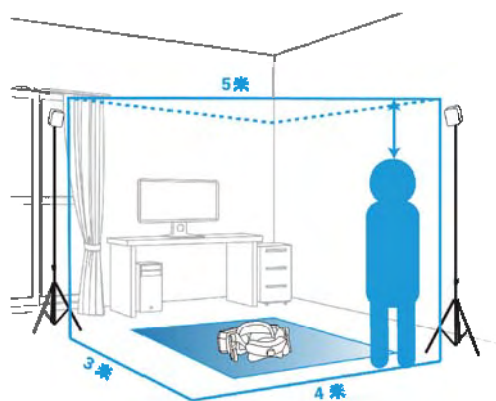


### 3.3 检查设备是否正常连接



Pitool主界面变为显示连接状态，说明设备已经正常连接，反之请检查设备是否正确接入。

### 4. 基站摆放



若使用基站定位，请在Pitool-设置-头盔中选择Lighthouse定位模式。将基站以对角方式摆放，建议基站高度为2米，对角线5米以覆盖您的游戏区域。




## 5.手柄配对



在Pitool主界面上点击设备配对，选择您要配对的设备，并根据Pitool教程完成配对。

## 6.设备关闭

### 6.1 关闭

在小派虚拟显示设备正常连接电脑的状态下，长按设备顶部的电源开关键“”，设备屏幕关闭，进入待机状态。

### 6.2 关闭

如果长时间不是用设备，可拔掉USB端口，系统关机。

## 7.固件升级

正常连接互联网状态下，打开PiTool软件，系统会自动检测软件与固件版本状态，如有新版本会提示升级。

注意：升级期间请不要拔出USB线，或者关闭电脑。

## 安全信息

建议您在使用本产品之前阅读以下警告和信息，并遵循所有的产品安全和操作指南，未遵循这些指南可能会造成身体伤害(包括触电、火灾等)、财产损失甚至死亡。如果您允许他人使用本产品，您须负责确保每一用户知晓并遵循所有产品安全与操作说明。

## 健康与安全警示

建议您确保在安全环境中使用，本产品为您制造了沉浸式的虚拟现实场景，使用时您无法看到四周的情况。请在安全区域范围内移动，并时刻留意您的周围，请勿靠近楼梯、窗户、热源或其他危险区域。

建议您在使用前确认您的身体状况良好。如果您是孕妇、老人或患有严重的身体疾病、精神病、视觉疾病或心脏病等，建议您在使用前咨询医生。

- 少部分人群可能由于闪光和图像引发癫痫、昏厥、严重头晕等症状，即便可能并没有此类病史。若您有以上类似病史，建议您在使用前咨询医生。
- 部分人群使用VR头盔时会有严重头晕、呕吐、心悸甚至昏厥等症状，该类人群在玩普通的电子游戏、观看3D电影等时也出现这样的感觉。任何人出现类似情况，建议您在使用VR头盔前咨询医生。
- 不建议12岁及以下儿童使用本产品。建议您将头盔等设备置于儿童够不到的位置，12岁以上青少年须在成人监护下使用，以免发生意外。
- 若您的双眼视力差距较大，或近视度数较高，或存在散光、远视等情况，建议您在使用VR头盔时，佩戴眼镜矫正视力。
- 部分人群是过敏体质，其皮肤对塑胶类、皮质类、纤维类等材质过敏，长期接触部位会有红肿、发炎等症状。任何人出现类似情况，请停止使用VR头盔并咨询医生。

- 建议您每次佩戴VR头盔的时间不超过30分钟，若有不适感，建议根据个人习惯增加休息的频率和时间，每次休息时间不低于10分钟。当出现视觉异常(重影视线扭曲、眼部不适或疼痛等)、过度出汗、恶心眩晕、心悸、迷失方向、平衡感丧失等症状时，建议您立即停止使用。本产品提供了身临其境的虚拟内容体验，某些类型的内容可能会引发您的不适反应。当出现以下症状时应立即停止使用并及时就医。癫痫发作、失去意识、抽搐、不自主运动、头昏眼花、方向障碍、恶心、头晕、嗜睡或疲劳；眼睛疼痛或不适、眼睛疲劳、眼睛抽搐；皮肤瘙痒、湿疹、肿胀、刺激或其它不适；过度出汗、平衡感受损、手眼协调受损、或其它类似的运动病症状。
- 当您完全从以上症状中恢复之后才能驾驶机动车、操作机器，或参加可能有潜在严重后果的活动。

## 操作环境

- 请勿在多灰、潮湿、肮脏或靠近磁场的地方使用设备，以免引起设备内部电路故障。
- 请勿在雷雨天气使用本设备。雷雨天气可能导致设备故障或电击危险。
- 建议您在温度0°C~35°C范围内使用本设备，并在温度-20°C~+45°C 范围内存放设备，当环境温度过高或过低时，可能会引起设备故障。
- 请勿将设备放置在阳光或紫外线直射的地方，以防对设备屏幕造成永久性损伤。
- 请勿将设备靠近热源或裸露的火源，如电暖器、微波炉、烤箱、热水器、炉火、蜡烛或其他可能产生高温的地方。
- 设备在运行一段时间后，设备温度会升高。如果设备温度过高，请勿长时间接触，否则可能导致低温烫伤，引起皮肤红肿或色素沉淀。

- 请勿在使用时挤压设备，避免因挤压导致设备、镜片损坏，使得面部受到伤害。
- 使用头盔时，请保持面部清洁干爽，出汗或其他情况会使接触面变脏，对皮肤造成不良影响。
- 请勿使用烈性化学制品、清洗剂或强洗涤剂清洁设备，否则会导致材质变化，从而影响眼部健康。请使用清洁、干燥的软布擦拭设备。
- 请勿让儿童或宠物吞咬设备，以免对其造成伤害导致设备故障。

### **儿童健康**

- 本设备可能包含一些小零件，建议您将设备放置在儿童接触不到的地方。儿童可能在无意之中损坏本设备，或吞下小零件导致窒息和其它危险。

### **配件要求**

- 只能使用设备制造商认可且与此型号设备配套的配件。如果使用其他类型的配件，可能违反本设备的保修条款以及本设备所处国家的相关规定，并可能导致安全事故。如需获取认可的配件，请与Pimax客户服务中心联系。

### **环境保护**

- 请勿将本设备作为普通的生活垃圾处理。请遵守本设备处理的本地法令。

### **听力保护**

- 为了防止可能的听力损伤，请勿长时间使用高音量。
- 当您使用耳机收听音乐、玩游戏或观影时，建议您使用所需的最小音量，以免损伤听力。长时间接触高音量可能会导致永久性听力损伤。

## 易燃易爆区域

- 在加油站(维修站)或靠近易燃物品、化学制剂有等任何易燃易爆区域, 请勿使用本设备, 并遵守所有图形或文字的指示。
- 请勿将设备与易燃液体、气体或易爆物品放在同一箱子中存放或运输。

## 保修卡

|       |      |
|-------|------|
| 客户信息  |      |
| 姓名    | 电话   |
| Email | 邮编   |
| 地址    | 购买日期 |
| 产品信息  |      |
| 设备型号  | SN码  |

## 以下内容仅适用中国大陆地区:

### 小派科技虚拟现实头盔产品售后三包服务指南

小派虚拟现实头盔售后服务承诺: 严格遵守《中华人民共和国消费者权益法》、《中华人民共和国产品质量法》实行售后三包服务, 服务内容包括: 在三包有效期内, 您可以依照本规定享受修理、更换、退货的权利, 修理、换货、退货应当凭有效购物凭证或网购记录。

1. 本产品自售出之日起7日内, 发生性能故障, 消费者可以选择退货、换货、或者修理。
2. 本产品自售出之日起15日内, 发生性能故障, 消费者可以选择换货或者修理。
3. 本产品保修期为一年。
4. 一切人为损坏, 自行拆机、拆封标或使用不当造成的损坏, 或一切外表损坏, 不在保修范围。
5. 售后政策详情参考以下链接。
6. 售后政策条款新增“保修条款仅对个人用户生效。”

官方网站: <http://www.pimax.com>  
服务热线: 400-612-0066  
技术支持邮箱: [support@pimaxvr.com](mailto:support@pimaxvr.com)



官方微信

# 사용설명서

파이맥스 가상현실 헤드셋

## 사용전 주의사항

- 헤드셋의 렌즈는 자외선이나 햇빛에 직접 노출되면 영구적인 화면 손상이 발생할 수 있으므로 이를 피해주시기 바랍니다. 이러한 화면 손상은 보증의 대상이 되지 않습니다.
- 본 제품을 사용하기 전에 부딪치지 않도록 주변환경을 확인하십시오.
- 렌즈가 긁혀 시각적인 효과에 영향을 피해 패키지에 동봉된 렌즈닦이 천으로 광학렌즈를 청소하여 주시기바랍니다.
- 장시간 사용시 가벼운 현기증이나 눈의 피로를 초래할 수 있으므로 불편함을 완화하기 위해 적당한 휴식해주시기 바랍니다.
- 본 제품은 근시 조절 기능이 없으므로 근시 사용자는 안경을 착용하여 사용해주시기 바랍니다 .
- 12세 이하의 어린이는 사용을 권장하지 않으며, 헤드셋을 어린이의 손이 닿지 않는 곳에 두시기 바라며, 12세 이상의 청소년은 성인 감호 하에 사용하셔야 합니다.

## 1. 제품 개관

|             |   |
|-------------|---|
| 제품명칭 :      | Pimax VR  |
| 모델:         | 8KX / 8K Plus/5K Super/5KXR/Artisan                               |
| 외관 사이즈:     | 280*108*136 mm  |
| 렌즈:         | 피넬 렌즈   |
| 통커 처치 :     | 60-70mm   |
| 디스플레이 해상도 : | Artisan : 1700*1440*2<br>5K계열 : 2560*1440*2<br>8K계열 : 3840*2160*2 |
| 버튼:         | 전원 버튼, 볼륨 버튼  |
| 오디오 인터페이스 : | 3.5mm 이어폰 인터페이스   |
| 센서시스템:      | 자이로스코프, 자력계, 가속도센서,<br>SteamVR 센서                                 |
| 물리 인터페이스:   | DP1.4, USB 2.0/3.0  |

## 2. PC 구성 추천

|                |   |
|----------------|---|
| <b>시스템:</b>    | Windows 7 SP1/Windows 10 64bit  |
| <b>CPU:</b>    | Intel Core i5 동등성능 또는 이상  |
| <b>그래픽 카드:</b> | 5K계열:NVIDIA RTX2060 동등성능 또는 이상<br>8K계열:NVIDIA RTX2080 동등성능 또는 이상<br>Artisan:NVIDIA GTX1060 동등성능 또는 이상 |
| <b>메모리:</b>    | 8G 또는 더 큼   |
| <b>포트:</b>     | DP1.4, USB2.0/3.0   |

## 3.소프트웨어 설치 및 사용 설명

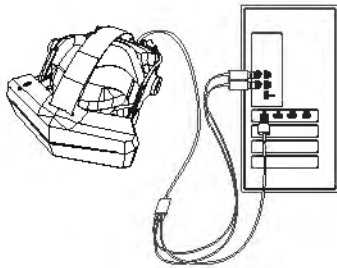
### 3.1 Pitool 소프트웨어 설치

Pimax 홈페이지에 Pitool 소프트웨어 다운로드





### 3.2 케이블 연결

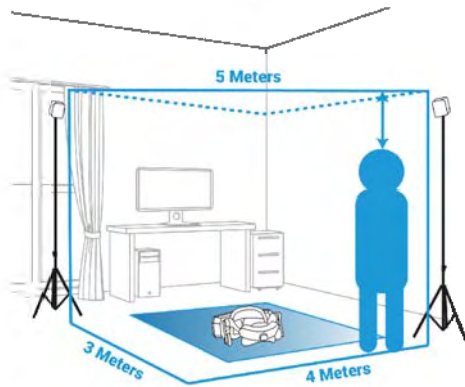


### 3.3 설비 연결 상황 확인



Pitool 메인 인터페이스가 연결상태로 표시하면 정상적으로 접속되었음을 의미하며 반대로 장치가 올바르게 접속되었는지 점검해 주시기 바랍니다.

#### 4.Lighthouse 설치



Lighthouse 사용시 Pitool-설치-헤드셋에서 Lighthouse 포지셔닝 모드를 선택하시기 바랍니다.Lighthouse를 대각 방식으로 배치하며 , Lighthouse의 높이는 2m, 대각선은 5m로 당신의 게임 지역을 커버 할 것을 권장합니다.

#### 5.컨트롤러 페어링



Pitool 메인 인터페이스에서 장치 페어링을 클릭하고 맞춤형 장치를 선택하며 Pitool 튜토리얼에 따라 페어링을 완성합니다.

## 6.설비 달기

### 6.1 달기

피맥스 가상현실 장비가 컴퓨터에 정상적으로 연결된 상태에서 장치 상단의 전원을 길게 누르면 장비의 화면이 꺼지고 대기 상태가 됩니다.

### 6.2 장비를 끕니다

장시간 장비를 사용하지 않을 경우 USB를 뽑아 시스템을 꺼뜨릴 수 있습니다.

## 7.펌웨어 업그레이드

정상적으로 인터넷에 접속한 상태에서 PiTool 앱을 열면 자동으로 소프트웨어와 펌웨어 상태를 체크하고 새로운 버전이 있으면 업데이트를 알려드립니다.

주의: 업그레이드 중에는 USB 케이블을 뽑거나 PC를 끄지 않습니다.

## 안전 정보

- 제품을 사용하기 전 아래 유의 사항과 설명을 읽고 제품 안전 및 조작 지침을 준수해 주세요. 지침을 준수하지 않을 시, 신체적 피해(감전, 화재, 기타 상해 등), 재산 피해를 야기할 수 있으며 심지어는 사망에까지 이 수 있습니다. 제3자가 제품을 사용할 경우, 반드시 사용자가 모든 제품의 안전과 조작 설명을 따를 수 있도록 책임져야 합니다.

## 건강 및 안전 관련 유의 사항

- 안전한 환경에서 이 제품을 사용하세요. 이 제품은 현실감 있는 가상 환경을 구현하자며, 사용 시에 주변 상황을 볼 수 없습니다. 안전한 범위 내에서 움직이며 항상 주변 상황에 유의하세요. 계단, 창문, 열원, 기타 위험 지역에 가까이 가지 마세요.
- 제품 사용 전 사용자의 컨디션이 좋은지 먼저 확인하세요. 임산부, 노년층 또는 심각한 신체적 질병, 정신병, 시각 장애, 심장병 등을 앓고 있는 경우, 제품 사용 전 전문의와 상담 후 이용해 주시기 바랍니다.

- 화면의 반짝임이나 영상으로 인해 일부 발작, 기절, 심각한 어지럼증 등 증상이 나타날 수 있습니다. 과거에 관련 병력이 없었더라도 해당 증상이 나타날 수 있으며, 과거에 관련 병력이 있는 경우 사용 전 전문의와 상담 후 이용해 주세요.
- VR헤드셋 사용 시 일부 심각한 어지럼증, 구토, 두근거림, 기절 등 증상이 나타날 수 있습니다. 해당 증상이 있는 사용자는 일반 전자게임을 할 때나 3D영화를 볼 때에도 이러한 증상이 나타납니다. 비슷한 증상을 경험한 사용자는 VR헤드셋 사용 전 전문의와 상담 후 이용해 주세요.
- 12세 미만의 어린이는 사용을 권장하지 않습니다. VR헤드셋, 컨트롤러, 기타 구성품어린이의 손이 닿지 않는 곳에 보관해 주세요. 사고 예방을 위해 12세 이상 청소년은 반드시어른의 지도 아래 사용해 주세요.
- 시력 차이가 크거나 근시도가 높거나 난시, 원시가 있는 경우 VR 헬멧 사용 시 안경을 착용하여 시력을 교정할 것을 권장합니다.
- 일부 사람들은 플라스틱류, 피질류, 섬유류 등 재질에 알레르기가 있고 장기간 접촉 부위가 붉고 염증이 생기는 등 알레르기 체질이 있습니다. 비슷한 상황이 발생하면 VR 헬멧 사용을 중지하고 의사와 상담하시기 바랍니다.
- VR헬멧 착용은 1회 30분 정도 권해드리며 불편함이 있으시면 개인 습관에 따라 쉬는 빈도와 시간을 10분 정도 보정해야 합니다. 시각적 이상 (중영시선의 뒤틀림, 눈의 불편함 또는 통증 등), 과도한 땀, 메스꺼움, 두근거림, 방향 미착, 평형 감각의 상실 등의 증상이 있을 경우 사용을 즉각 중단할 것을 권장합니다. 본 제품은 임박한 가상 콘텐츠 체험을 제공하며, 어떤 유형의 콘텐츠는 당신의 불편함을 유발할 수 있습니다. 다음과 같은 증상이 있을 때는 즉시 사용을 중지하고 치료를 받아야 합니다.
- 간질 발작, 의식 상실, 경련, 불 자주적인 운동, 현기증, 방향 장애, 메스꺼움, 어지럼증, 기면 또는 피로, 눈의 통증이나 불편함, 눈의 피로, 눈의 경련, 피부 가려움, 습진, 붓기, 자극 또는 기타 불편함, 과도한 땀, 균형 감각 손상, 손의 조화, 기타 유사한 운동 병 증상입니다.
- 위의 증상으로부터 완전히 회복된 후에만 운전, 기계 조작, 또는 잠재적으로 심각한 결과가 있을 수 있는 활동에 참여할 수 있습니다.

## 조작 환경

- 장비 내부 회로의 고장을 일으키지 않도록 먼지가 많거나, 습하거나, 더럽거나, 또는 자기장 가까이에서 장비를 사용하지 마십시오.
- 천동번개가 치는 날에는 이 장비를 사용하지 마십시오. 뇌우 날씨는 설비 고장이나 전기 충격의 위험을 초래할 수 있습니다.
- 본 설비는 온도 0°C~35°C 범위에서 사용하시기를 권장하며, 온도 -20°C~+45°C 범위에서 설비가 보관되어 있으며, 환경 온도가 너무 높거나 낮을 경우 설비 고장의 원인이 될 수 있습니다.
- 스크린에 영구적인 손상을 입지 않도록 햇빛이나 자외선이 직사하는 곳에 두지 마십시오.
- 전기난로, 전자레인지, 오븐, 온수기, 난로, 양초 또는 그 밖의 고온 발생 가능한 곳에는 장치를 가까이 두지 마십시오.
- 제품을 장시간 사용하면 기기 온도가 높아집니다. 기기 온도가 지나치게 높아질 경우 저온 한상을 입거나 붓기, 색소 침착 등이 나타날 수 있으므로 장시간 제품과의 접촉을 피해주세요.

- 장비가 압출로 인해 장비나 렌즈가 손상되어 얼굴에 상처가 나지 않도록 사용하지 마십시오.
- 얼굴을 깨끗하고 건조하게 한 후 VR헤드셋을 사용하세요. 땀을 흘린 채로 사용하거나 피부와 접촉면이 더러워질 경우 피부 질환을 일으킬 수 있습니다.
- 소재 변화로 눈 건강에 영향을 미칠 수 있으므로 독성 화학물질, 세정제, 강력 세정기기 등 사용하지 마세요.
- 상해를 입거나 기기 고장 또는 폭발을 일으킬 수 있으므로 어린이나 애완동물이 제품 또는 구성품을 삼키거나 깨물지 않도록 유의하세요.

## 어린이 건강

- 본 장비에는 작은 부품들이 포함되어 있을 수 있으므로 어린이의 손에 닿지 않는 곳에 보관할 것을 권장합니다. 어린이는 의도치 않게 본 장비를 파손하거나, 작은부품을 삼켜 질식할 위험이 있습니다.

## 구성품 관련 요구사항

- 기기 제조업체가 인증한 구성품 및 해당 모델에 맞는 패키지 구성품만 사용하세요. 다른 유형의 구성품을 사용할 경우, 이 제품의 수리보증 조항 및 판매 국가의 관련 규정에 저촉 될 수 있으며 안전 사고가 발생할 수 있습니다. 인증이 필요한 구성품이 있을 때 서비스 센터로 연락 주세요.

## 환경 보호

- 기기 및 구성품은 일반 생활 쓰레기로 처리가 안 됩니다.
- 기기 및 구성품을 처리할 때에는 국내의 관련 법규를 준수하여 분리수거해 주시기 바랍니다.

## 청력 보호

- 청력 손상을 방지하기 위해 제품을 높은 음량으로 장시간 사용하지 마세요.

- 이어폰으로 음악을 듣거나 게임을 하거나 영상을 볼 때에는 필요한 최소 음량으로 사용하세요. 장시간 높은 음량에 노출될 경우 영구적인 청력 손상이 발생할 수 있습니다.

## 연소 및 폭발 가능 지역

- 주유소(정비소) 또는 가연성 물질, 화학 약품 등 가연성/폭발성 물질에 근접한 지역에서는 이 제품을 사용하지 마세요. 해당 장소에서는 모든 안전표지 또는 문자 규정을 준수해 주세요.
- 장비와 인화성 액체, 가스 또는 폭발성 물품을 같은 상자에 보관하거나 운반하지 마십시오.

## 판매 후 조건

- 헬멧은 수령일로부터 12 개월 동안 보증되며 핸들, 베이스 스테이션, 헤드셋 케이블 및 데이터 케이블과 같은 소모품은 6 개월 동안 보증됩니다.
- 보증 기간 동안 제품 또는 액세서리는 자체 품질 문제로 인해 무료 수리 및 교체 서비스를 받을 수 있습니다.
- 판매 후 정책에 대한 자세한 내용은 다음 링크를 참조하십시오.  
[support.pimax.com](http://support.pimax.com)
- 보증 조건은 개별 사용자에게만 유효합니다.

공식 사이트: <http://www.pimax.com>

기술 지원 메 일 박스: [support@pimaxvr.com](mailto:support@pimaxvr.com)

## 보증 카드

|       |       |
|-------|-------|
| 고객 정보 |       |
| 이름    | 전화    |
| 우편 번호 | 사서함   |
| 주소    | 구입 날짜 |
| 상품 정보 |       |
| 장치 모델 | BN    |



Certificate

合格证



#### FCC Warning Statement

Changes or modifications not expressly approved by the party responsible for compliance could void the user's authority to operate the equipment. This equipment has been tested and found to comply with the limits for a Class B digital device, pursuant to Part 15 of the FCC Rules. These limits are designed to provide reasonable protection against harmful interference in a residential installation. This equipment generates uses and can radiate radio frequency energy and, if not installed and used in accordance with the instructions, may cause harmful interference to radio communications. However, there is no guarantee that interference will not occur in a particular installation. If this equipment does cause harmful interference to radio or television reception, which can be determined by turning the equipment off and on, the user is encouraged to try to correct the interference by one or more of the following measures:

- - Reorient or relocate the receiving antenna.
- - Increase the separation between the equipment and receiver.
- - Connect the equipment into an outlet on a circuit different from that to which the receiver is connected.
- - Consult the dealer or an experienced radio/TV technician for help.

This device complies with part 15 of the FCC Rules. Operation is subject to the following two conditions: (1) This device may not cause harmful interference, and (2) this device must accept any interference received, including interference that may cause undesired operation.

The device has been evaluated to meet general RF exposure requirement.